

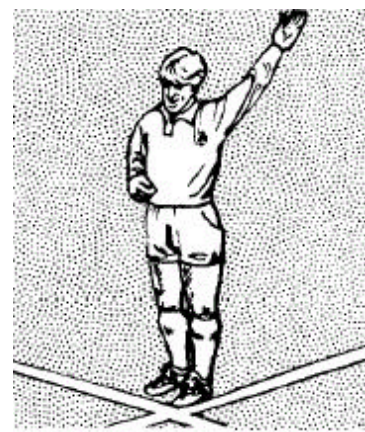
REFeree SIGNALS	レフリースIGNAL REFeree SIGNALS
<p>The use of referee signals is recommended in order to help the referee communicate with players and spectators</p>	<p>レフリースIGNALの使用は、レフリーが選手・観客とコミュニケーションをとるという目的で推奨されているものである。</p>



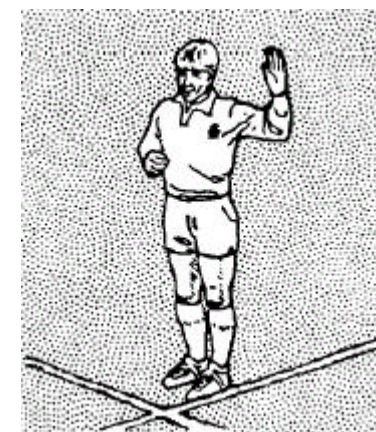
1. Penalty Kick Shoulders parallel with touch-line. Arm angled up, pointing towards non-off ending team



2. Free Kick Shoulders parallel with touch-line. Arm bent square at elbow, upper arm pointing towards non-offending team.



1 ペナルティキック 肩の線をタッチラインに平行にして立ち、一方の腕を上げ、反則をしなかった側を指示する。



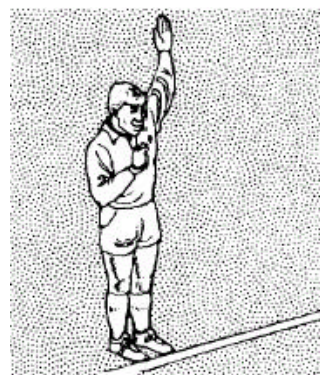
2 フリーキック 肩の線をタッチラインに平行にして立ち、肘を直角に曲げ、反則をしなかった側を指示する。



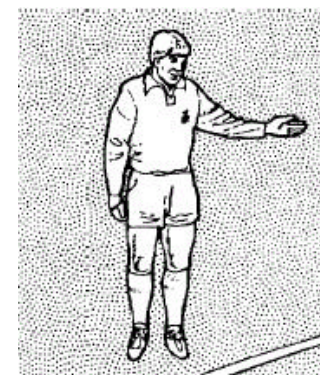
**3. Try and Penalty Try Referee's** back to dead-ball line. Arm raised vertically.



**4. Advantage** Arm outstretched, waist high, towards non-offending team.



**3 トライ・ペナルティトライ** デッドボールラインに背中を向け、肩の線をゴールラインに平行にして立ち、一方の腕を垂直に上げる。



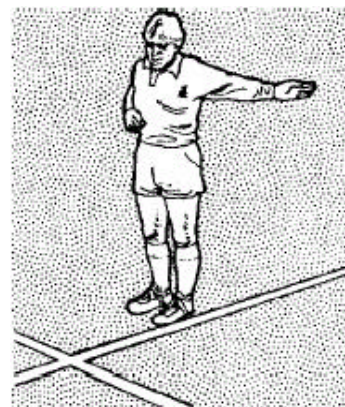
**4 アドバンテージ** 一方の腕を腰の高さで伸ばし、反則をしなかった側を指示する。



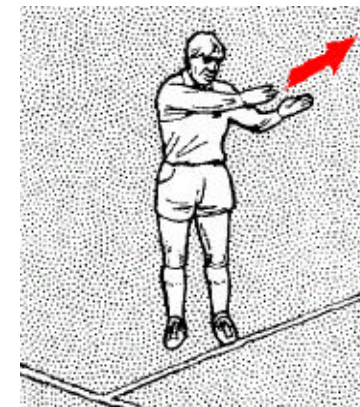
**5. Scrum awarded** Shoulders parallel with touch-line. Arm horizontal pointing towards team to put in the ball.



**6. Throw forward/forward pass** Hands gesture as if passing an imaginary ball forward.



**5 スクラム** 肩の線をタッチラインに平行にして立ち、一方の腕を水平にし、ボールを投げ入れる側を指示する。



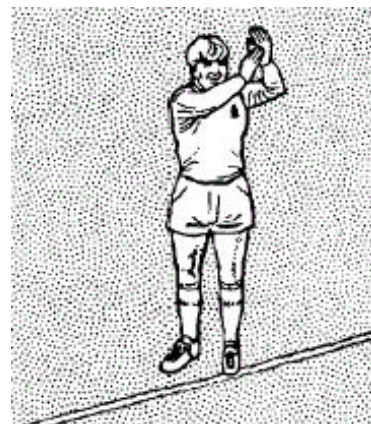
**6 スローフォワード** ボールを前方にパスするようなジェスチャーをする。



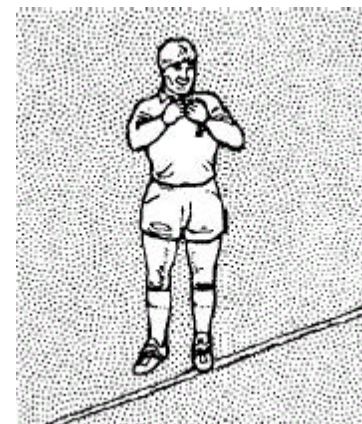
**7. Knock-on** Hands at level of head. Fingers of one hand tap the palm of the other hand.



**8. Not releasing ball** immediately Both hands are close to the chest, as if holding an imaginary ball.



**7 ノックオン** 両手を頭の高さに上げ、一方の手の指で一方の手のひらを叩く。



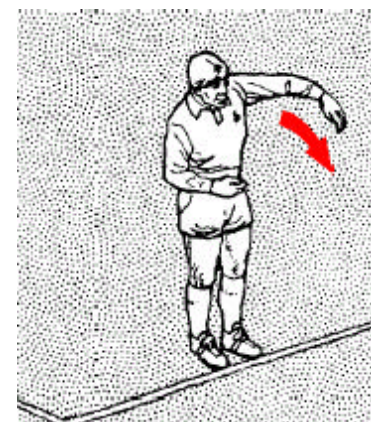
**8 ノットリリースザボール** 両手を胸に近づけ、ボールを抱えるようなジェスチャーをする。



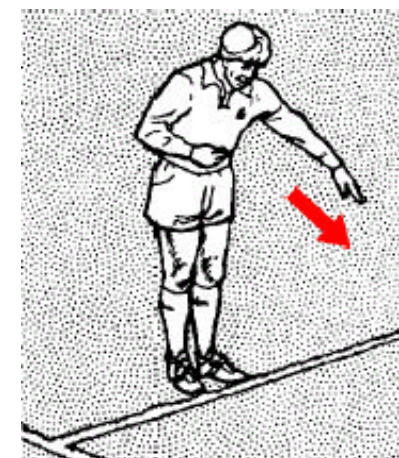
**9. Voluntarily falling over on a player** Curved arm makes gesture to imitate action of falling player. Signal is made in direction in which offending player fell.



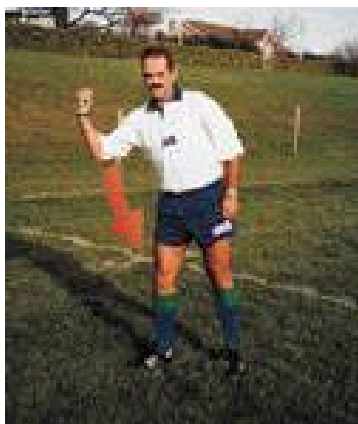
**10. Diving to ground near tackle.** Straight arm gesture, pointing downwards to imitate diving action.



**9 故意の倒れ込み** 一方の腕を曲げ、プレーヤーが倒れ込むジェスチャーをする。  
シグナルは反則したプレーヤーが倒れ込んだ方向に行く。



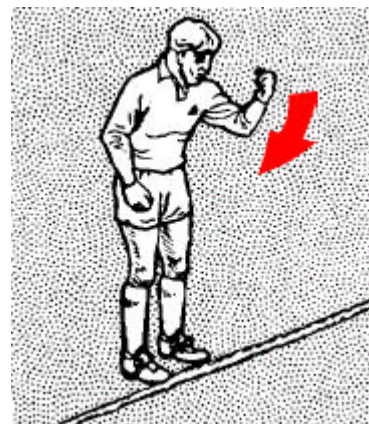
**10 タックル付近へのダイビング** 一方の腕を真っ直ぐ、下方にダイビングするジェスチャーをする。



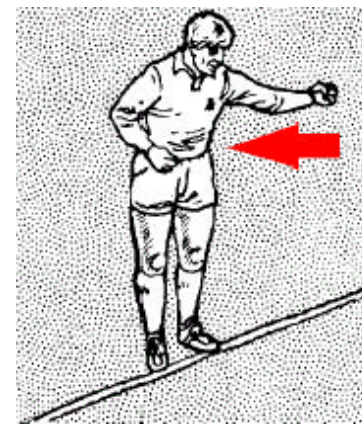
**11.** Prop pulling down opponent  
Clenched fist, and arm bent.  
Gesture imitates pulling  
opponent down.



**12.** Prop pulling opponent on  
Clenched fist, and arm straight,  
at shoulder height. Gesture  
imitates pulling opponent on.



**11** フロントローが相手を引き倒す行為  
一方の手を握り、腕を曲げ、相手を  
引き倒すようなジェスチャーをする。



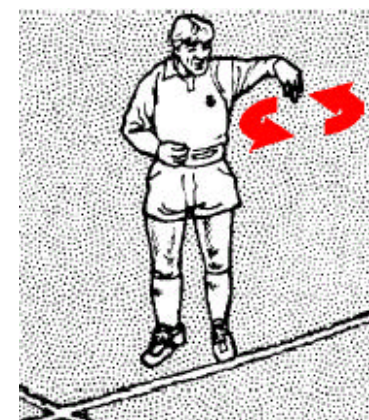
**12** フロントローが相手を引っ張る行為  
一方の手を握り、腕を伸ばし、相手を  
引っ張るようなジェスチャーをする。



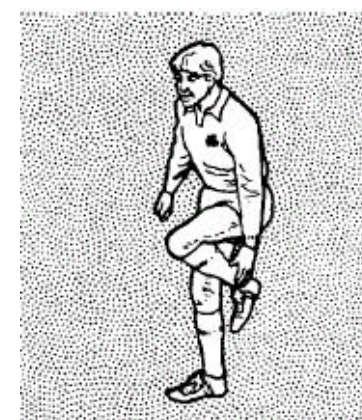
**13.** Wheeling scrum more than  
90 Rotating index finger, at  
shoulder height.



**14.** Foot-up by front-row player.  
Foot raised, heel touched.



**13** スクラムのホイール (90 度以上)  
肩の高さで指を回す。



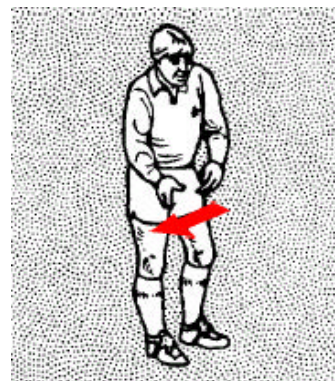
**14** フロントローのフットアップ 足  
を上げ、かかるとに手を触れる。



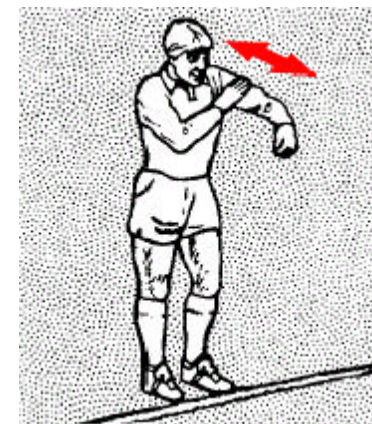
**15.** Throw-in at scrum not straight Hands at waist level imitate action of put-in not straight.



**16.** Failure to bind fully One arm out-stretched as if binding. Other hand moves up and down arm to indicate the extent of a full bind.



**15** スクラムにおけるノットストレート 両手を腰の高さにし、真っ直ぐ投げ入れなかったようなジェスチャーをする。



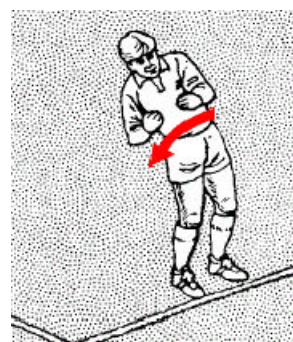
**16** 不十分なバインド バインドをしているように一方の腕を伸ばし、一方の手を腕に沿って上下させる。



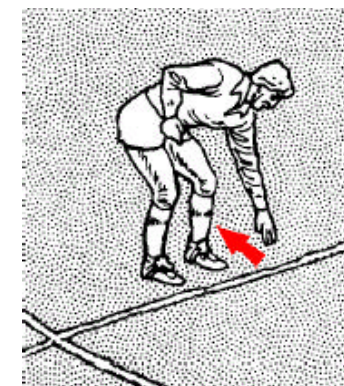
**17.** Voluntarily collapsing ruck or maul Both arms at shoulder height as if bound around opponent. Upper body is lowered and twisted as if pulling down opponent who is on top.



**18.** Handling ball in ruck or scrum Hand at ground level, making sweeping action, as if handling the ball.



**17** ラックまたはモールにおけるコラプシング 相手を掴む形で両腕を肩の高さに上げる。上半身をひねりながら沈め、相手を引き倒すようなジェスチャーをする。



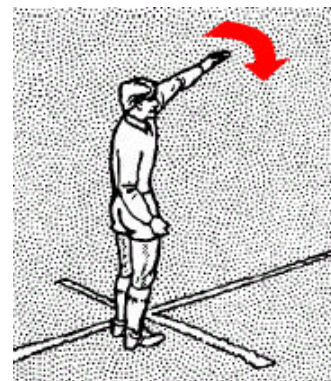
**18** ラックまたはスクラムにおけるハンド 一方の手をグラウンドの高さにし、ボールを掻き出すようなジェスチャーをする。



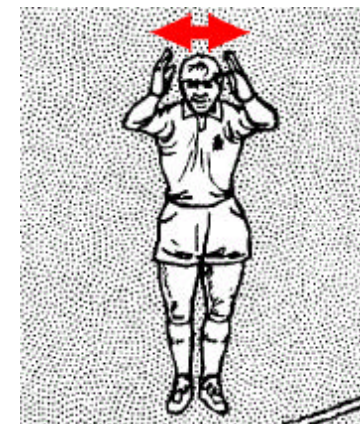
**19.** Throw-in not straight  
Shoulders parallel with touch-line. Hand above head indicates the path of the ball, not straight.



**20.** Closing gaps at line-out  
Both hands at eye level, pointing up, palms inward. Hands meet in squeezing action.



19 ラインアウトにおけるノットストレート 肩の線をタッチラインに平行にして立ち、一方の腕を頭の上にし、真っ直ぐ投げ入れなかったようなジェスチャーをする。



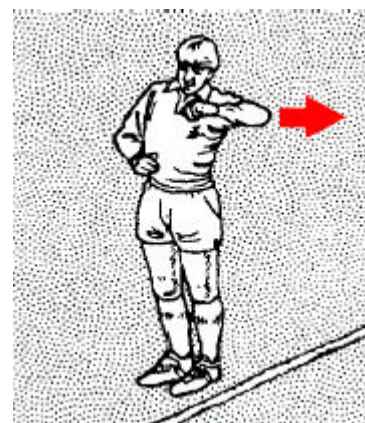
20 立つ間隔が不十分な場合（ラインアウト）両手を目の高さに上げ、手のひらを内向きに合わせる。



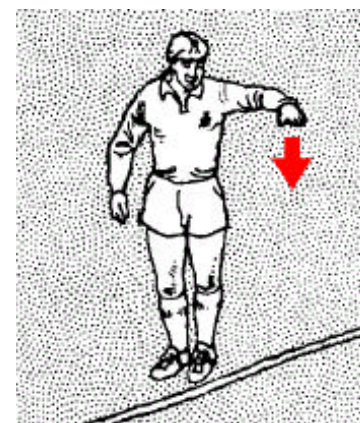
**21.** Barging in line-out  
Arm horizontal, elbow pointing out. Arm and shoulder move outwards as if barging opponent.



**22.** Leaning on player in line-out  
Arm horizontal, bent at elbow, palm down. Downward gesture.



21 ラインアウトにおけるバージング 一方の腕を水平に上げ、肘を突き出し、相手を押すようなジェスチャーをする。



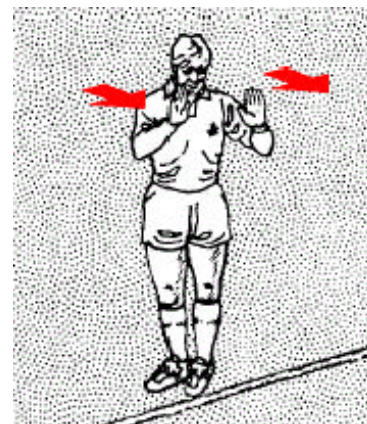
22 ラインアウトで他のプレーヤーに寄り掛かる行為 腕を水平に上げ、肘を曲げ、手のひらを下向きにし、腕全体を下げる。



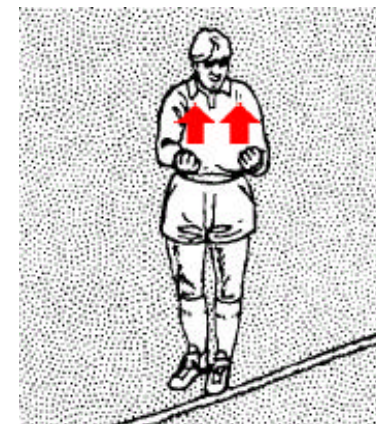
**23.** Pushing opponent in line-out Both hands at shoulder level, with palms outward, making pushing gesture.



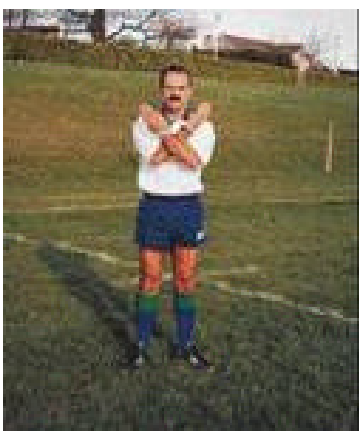
**24.** Lifting player in line-out Both fists clenched in front, at waist level, making lifting gesture.



**23** ラインアウトで相手を押す行為 両手を肩の高さに上げ、手のひらを前方にし、相手を押すようなジェスチャーをする。



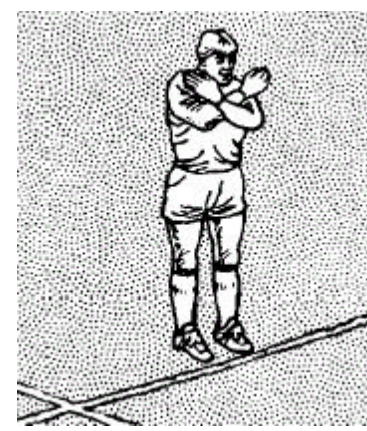
**24** ラインアウトにおけるリフティング 両手を腰の前で握り、持ち上げるようなジェスチャーをする。



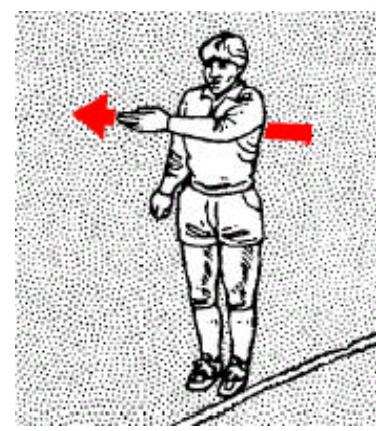
**25.** Obstruction in general play Arms crossed in front of chest at right angles to each other, like open scissors.



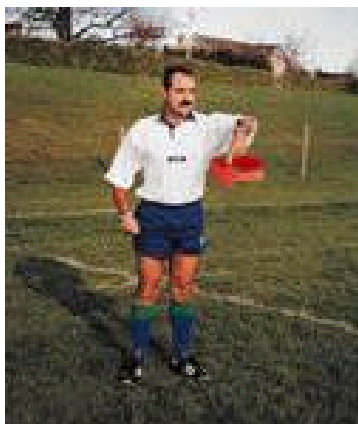
**26.** Off-side at line-out Hand and arm move horizontally across chest, towards offence.



**25** オブストラクション(一般のプレー) 両腕を胸の前で直角にクロスさせる。



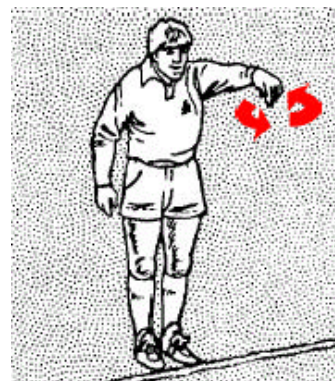
**26** ラインアウトにおけるオフサイド 一方の腕を水平に胸の前をクロスさせ、反則をした側を指示する。



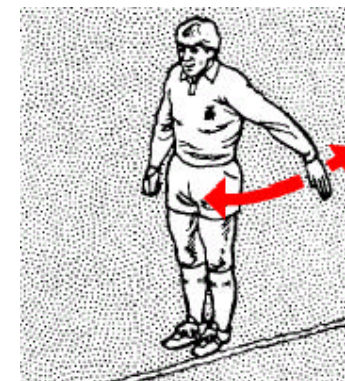
27. Off-side at ruck or maul (fringing) Arm outstretched, fingers pointing downwards. Hand makes a circle.



28. Off-side at scrum, ruck or maul Shoulders parallel with touch-line. A r m hanging straight down, swings in arc along off-side line.



27 ラックまたはモールにおけるオフサイド（回り込む行為）一方の腕を前方に伸ばし、指を下向きにし、手で円を描く。



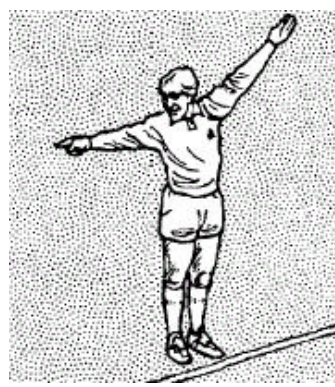
28 スクラム、ラックまたはモールにおけるオフサイド 肩の線をタッチラインに平行にして立ち、腕を真っ直ぐ下に降ろし、オフサイドラインに沿って振る。



29. Off-side choice: penalty kick or scrum One arm as for penalty kick. Other arm points to place where scrum may be taken instead of kick.



30. Off-side under 10 metre Law One hand rotates in large circle above head.



29 ペナルティキックかスクラムかの選択（オフサイド）一方の腕はペナルティキックのシグナルを行い、一方の腕はスクラムのポイントを指示する。



30. Off-side under 10 metre Law One hand rotates in large circle above head.

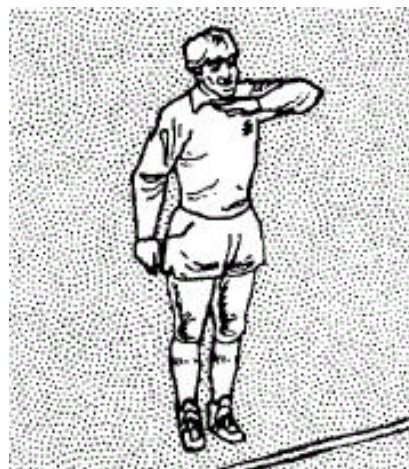




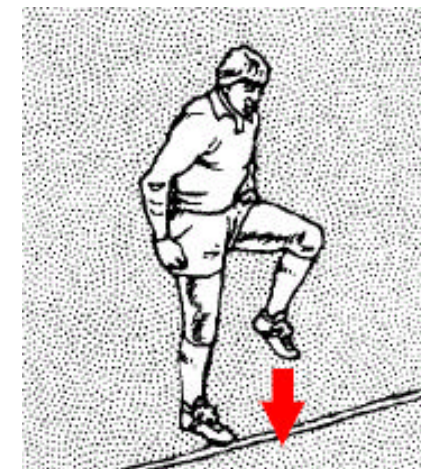
**31. High Tackle (foul play)** Hand moves horizontally in front of neck.



**32. Stamping (foul play: illegal use of boot)** Stamping action or similar gesture to indicate the offence.



31 ハイタックル 一方の手を首の前にする。



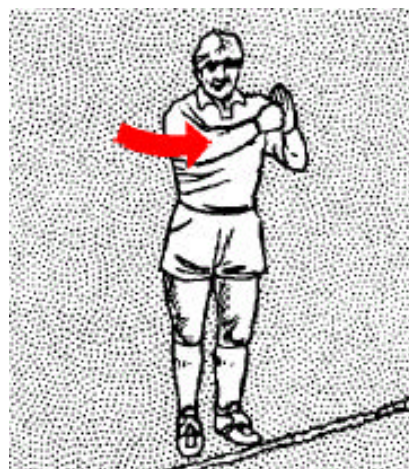
32 スタンピング 足で踏みつけるようなジェスチャーをする。



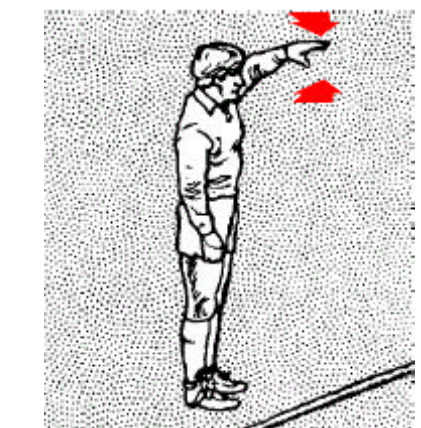
**33. Punching (foul play)** Clenched fist punches open palm.



**34. Dissent (disputing referee's decision)** Outstretched arm with hand opening and closing to imitate talking.



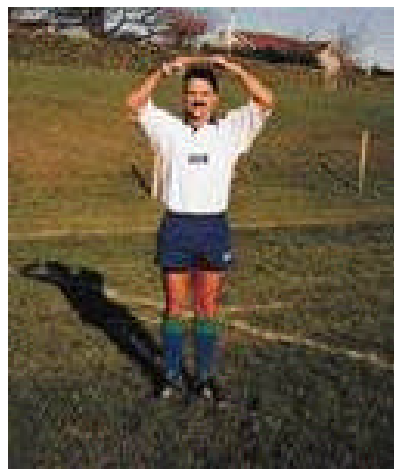
33 パンチング 一方の手を握りしめ、一方の手のひらを叩く。



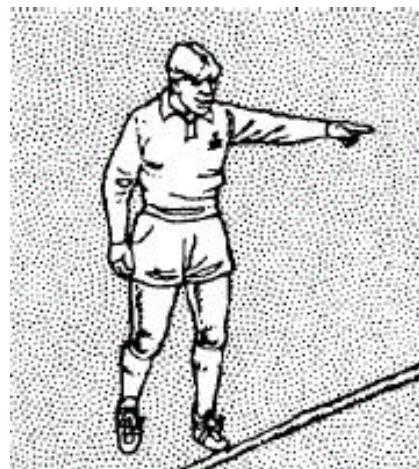
レフリーの判断に異議を唱えること一方の腕を頭の高さで前方に突き出し、手で口を開け閉めしているようなジェスチャーをする。



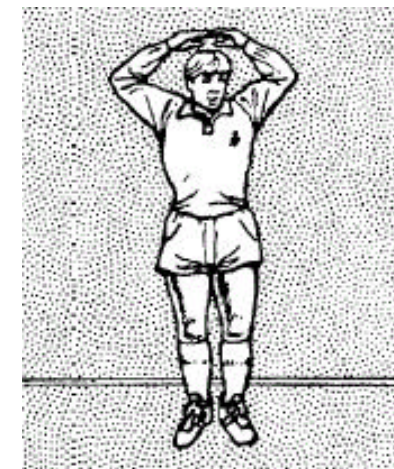
**35.** Award of drop-out on 22m line Arm points to centre of 22 metre line.



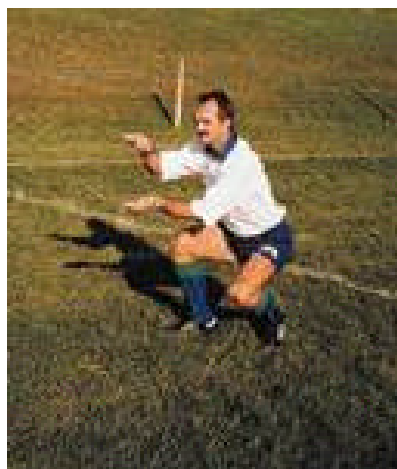
**36.** Forming a scrum Elbows bent, hands above head fingers touching.



**35.** ドロップアウト 22メートルラインの中央を指し示す。



**36.** スクラム 肘を曲げ、両手の指を頭の上でつける。



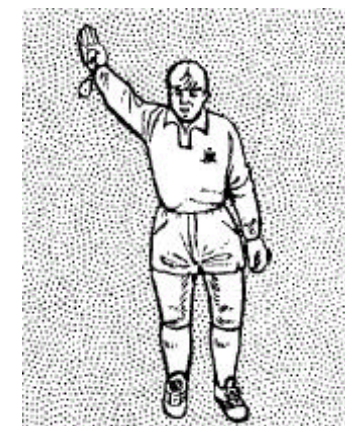
**37.** Ball held up in in-goal Space between hands indicates that ball was not grounded.



**38.** Physio needed One arm raised indicates physio is needed for injured player.



**37.** インゴールにおけるパイルアップ 両手の間に間隔をつくり、ボールが地面についていないことを示す。



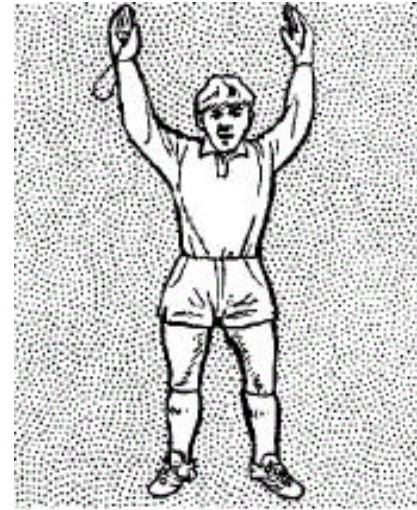
**38.** 医務心得者を呼ぶ場合 一方の腕を頭の上へ上げ、負傷したプレイヤーのため医務心得者が必要であることを示す。



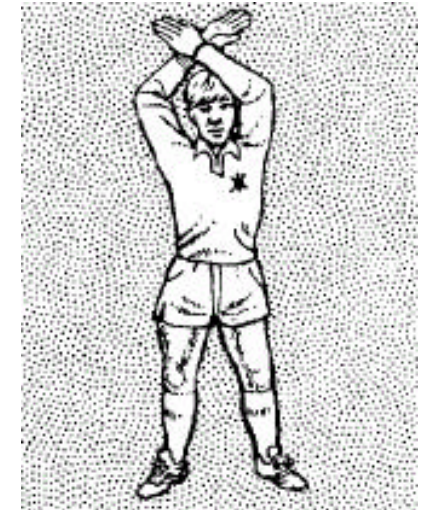
**39.** Doctor needed Both arms raised above head indicates a doctor is needed for injured player.



**40.** Bleeding wound Arms crossed above head indicates player has bleeding injury and may be temporarily replaced.



39. 医師を呼ぶ場合 両腕を頭の上にも上げ、負傷したプレイヤーのため医師が必要であることを示す。



40. プレーヤーが出血した場合 両腕を頭の上でクロスさせ、プレイヤーが出血したことを示す。